

Koncepce české reprezentace

Kateřina Kapounková

Michaela Obrovský



ČESKÝ SVAZ MODERNÍ GYMNASTIKY

Obsah

OBECNÁ ČÁST	3
DLOUHODOBÁ VIZE A CÍL REPREZENTACE	3
KRÁTKODOBÉ A STŘEDNĚDOBÉ VÝKONNOSTNÍ CÍLE REPREZENTACE	3
NASTAVENÍ STRATEGIE REPREZENTAČNÍCH CELKŮ	3
NÁVRH NA ZMĚNY V PŘÍPRAVĚ REPREZENTACE	4
PERSONÁLNÍ ZMĚNY	4
TŘI ÚROVNĚ REPREZENTACE	5
DRUŽSTVO NADĚJÍ	6
JUNIORSKÉ REPREZENTAČNÍ DRUŽSTVO	7
SENIORSKÉ REPREZENTAČNÍ DRUŽSTVO	8
CENTRÁLNÍ SYSTÉM PŘÍPRAVY – SPOLEČNÉ SKLADBY	9
CENTRÁLNÍ SYSTÉM PŘÍPRAVY – JEDNOTLIVKYŇĚ	10
SYSTÉM NOMINACE NA VRCHOLNÉ SOUTĚŽE V JEDNOTLIVKYNÍCH (ME, MS)	11
SOUHRNNÁ SCHÉMATA REPREZENTACE	12
SPECIFICKÁ ČÁST PRO ROK 2023	13
CÍLE REPREZENTACE	13
SYSTÉM ZAŘAZOVÁNÍ	14
NOMINAČNÍ KRITÉRIA 2023	15
4. KALENDÁŘ REPREZENTACE	16
5. ANALÝZA VÝSLEDKŮ 2022 (ME, MEJ, MS)	19
6. REPREZENTAČNÍ CELKY 2023	26

Koncepce české reprezentace

Český svaz moderní gymnastiky

Obecná část

Dlouhodobá vize a cíl reprezentace

Dlouhodobou vizí české reprezentace je pravidelná účast na olympijských hrách, a to jak v kategorii jednotlivkyň, tak společných skladeb a dále dosahování finálových pozic na mistrovstvích Evropy juniorek jednotlivkyň a společných skladeb.

Krátkodobé a střednědobé výkonnostní cíle reprezentace

Krátkodobé a střednědobé dílčí cíle jsou specifikovány v příloze této koncepce. Obecně by mělo trvale docházet ke zlepšování umístění napříč kategoriemi.

Nastavení strategie reprezentačních celků

Na základě dlouhodobě celkově neuspokojivých výsledků reprezentace je potřeba změnit celkovou strategii ve výchově a přípravě našich reprezentačních celků. Není již z dlouhodobého hlediska možné tolerovat pouze dílčí úspěchy, např. v jednotlivých náčiních. Jediným opravdovým úspěchem byla kvalifikace seniorské společné skladby do druhého kola kvalifikace OH. Podrobnou analýzu známek z ME a MS 2022 naleznete v příloze. Je tedy potřeba se obecně zaměřit na:

- zkvalitnění přípravy a techniky těla
- zkvalitnění přípravy a provedení techniky náčiní

- zkvalitnění taneční přípravy
- častější kontroly sestav mezinárodními rozhodčími
- analýzu prvků, které jsou vysoce hodnoceny
- analýzu známek gymnastek světové špičky (DB, DA, A)
- úkolem rozhodčích by mělo být adekvátní hodnocení sestav
- výsledky KZ a KT by měly sloužit trenérům jako zpětná vazba pro další přípravu

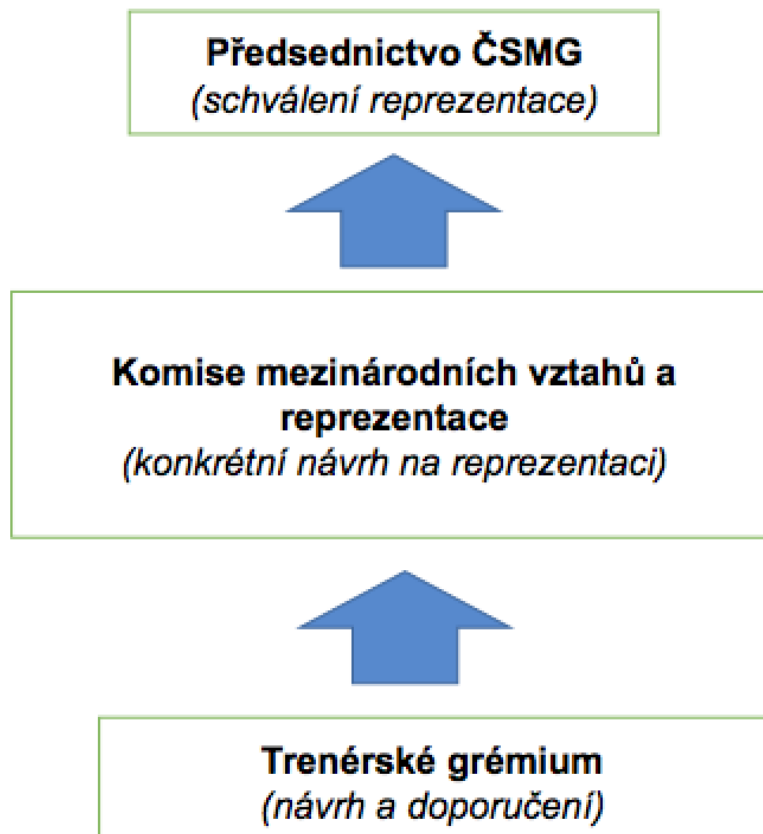
Návrh na změny v přípravě reprezentace

Personální změny

1. zřídit **trenérské grémium** složenou z odpovědných trenérů SCM a SpS, předsedkyně TMK ČSMG a komise mezinárodních vztahů a reprezentace. Grémium by bylo řízeno předsedkyní komise Sportovně-talentované mládeže.

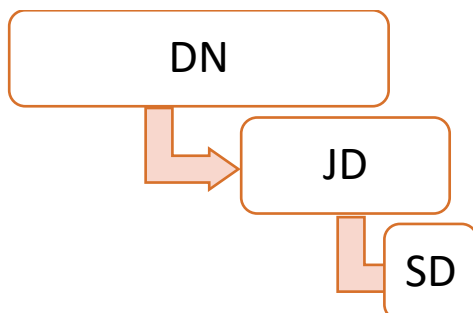
Jednalo by se o orgán, dávající podněty k reprezentaci a který by zajistil organizační stránku pro fungování reprezentace. Jednalo by se především o přípravu a realizaci testování do Juniorské a seniorské SS, kontrolních závodů a tréninku a reprezentačních kempů (2x ročně). Každý rok jedna **z trenérek grémia** bude mít na starosti organizaci přípravy širších celků (juniorky + seniorky).

2. **Funkce svazového metodika.** Hlavní náplní činnosti by byla příprava a vyhodnocení testování SCM, SpS a reprezentace, příprava náplně kontrolních tréninků a srazů, spolupráce na vzdělávání trenérů a pomoc a kontrola tréninkových plánů trenérů SPs a SCM. Funkce svazového metodika předpokládá nalezení finančních a lidských zdrojů.



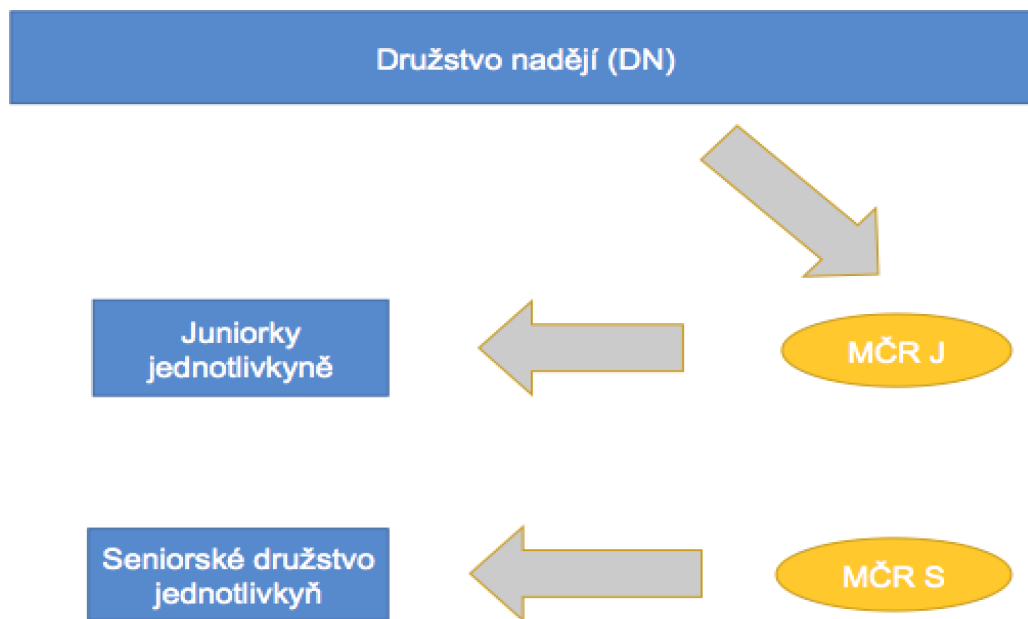
Tři úrovně reprezentace

Reprezentace působí na třech úrovních: Družstvo nadějí, Juniorské a Seniorské reprezentační družstvo. Strategický cíl je stejný, dílčí priority pro jednotlivé úrovně jsou však odlišné.



Družstvo nadějí

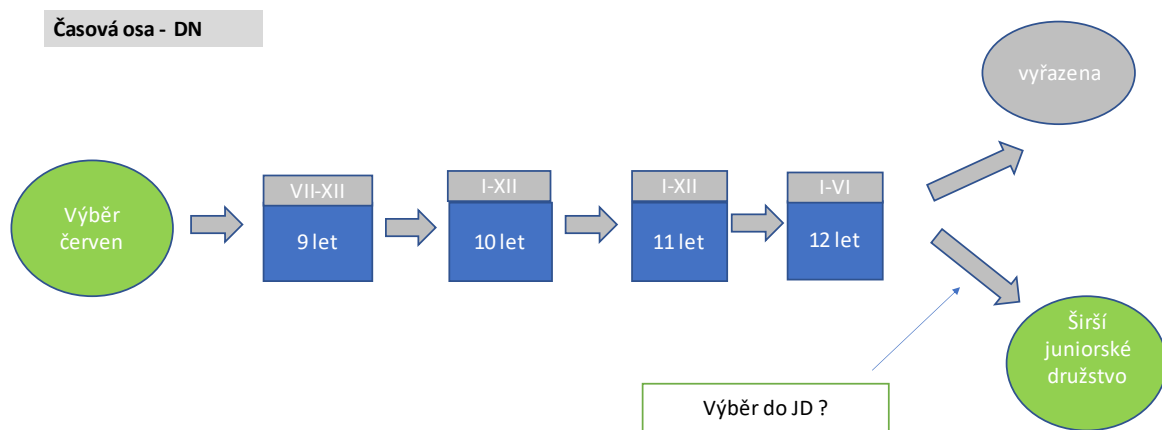
Na úrovni přípravy v **Družstvu nadějí** bude příprava zaměřena především na technickou přípravu. Družstvo nadějí bude svůj koncept přípravy zaměřovat na technickou připravenost, práci s náčiním a nácvik spolupráci a výměn pro potřeby budoucích společných skladeb. Vedoucí Družstva nadějí a realizační tým je vybrán konkurzem na olympijský cyklus.



věk	9-12
Počet zařazených	30 (10 každý ročník)
Výběr	Celostátní testování (červen příslušného roku) (všechny závodnice z SPs a SA + závodnice 20 prvních z MČR, které nejsou zařazené v SpS či SA)
Počet soustředění	4 – 6 víkendových soustředění + 5 denní o letních prázdninách
Vyřazování	Červen příslušného roku Věk 12 let Výkonnost Neúčast na soustředěních Ukončení závodní činnosti v linii A Zdravotní důvody

Činnost v Družstvu nadějí by měla mít pozitivní vliv na rozvoj:

- umění závodit (=schopnost podat výkon)
- fyzické výkonnosti
- technické připravenosti (technika BN i práce s náčiním)
- správných tréninkových návyků
- morálního profilu závodnice



Juniorské reprezentační družstvo

Zde bude příprava probíhat na **centrální úrovni** a závodnice budou zařazeny do širšího juniorského družstva SS nebo do reprezentačního družstva jednotlivkyň. Z širšího juniorského družstva SS potom v příslušném roce (před MEJ ve SS) bude proveden výběr testováním do reprezentační juniorské společné skladby. Realizační tým reprezentační společné skladby bude vybrán předsednictvem ČSMG konkurzem. Příprava jednotlivkyň bude probíhat v mateřských oddílech pod vedením osobních trenérů. Součástí přípravy spolu se seniorskými reprezentantkami jednotlivkyněmi budou celostátní kontrolní srazy, tréninky a závody. Sportovní přípravu na **reprezentačních kempech** zabezpečí trenéři SCM.

Činnost v Juniorském reprezentačním družstvu by měla být cílená především na:

- získávání mezinárodních závodních zkušeností,
- vyzkoušení si specifické přípravy na vrchol (ME, MS).

Seniorské reprezentační družstvo

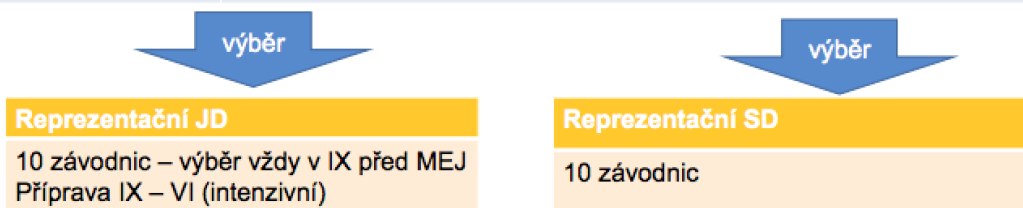
Zde bude příprava opět probíhat na **centrální úrovni** a závodnice budou zařazeny do širšího seniorského družstva SS nebo do reprezentačního družstva jednotlivkyň. Z širšího seniorského družstva SS bude proveden výběr testováním do reprezentační seniorské společné skladby. Realizační tým reprezentační společné skladby bude vybrán předsednictvem ČSMG konkurzem. Prioritou přípravy pro SS – seniorek bude příprava a kvalifikace na OH. Příprava jednotlivkyň bude probíhat v mateřských oddílech pod vedením osobních trenérů. Součástí přípravy spolu s juniorskými reprezentantkami jednotlivkyněmi budou celostátní kontrolní srazy, tréninky a závody. Sportovní přípravu na **reprezentačních kempech** zabezpečí trenéři SCM.

Činnost v Seniorském reprezentačním družstvu by měla být cílená především na:

- důkladná specifická příprava na vrcholné akce
- zaměření na výsledky
- rozvoj umění závodit pod tlakem
- nabírání závodních zkušeností na mezinárodní scéně

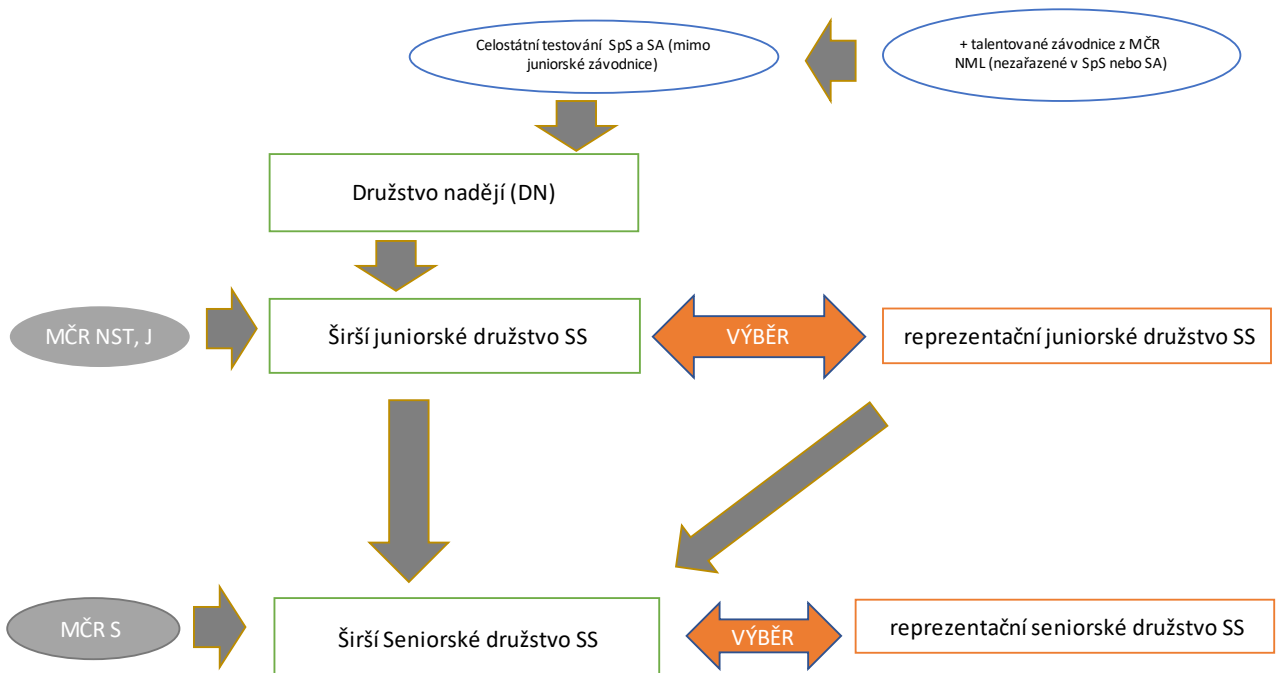
JUNIORSKÉ A SENIORSKÉ DRUŽSTVO

Zabezpečuje jedno SCM – vedoucí, ostatní trenéři se podílí	
věk	12 a starší
Počet zařazených	20 J + 12 S
Výběr	Přechod z DN (eventuálně doplněné z MČR)
Počet soustředění	2
Vyřazování	Červen příslušného roku Neúčast na soustředěních Ukončení závodní činnosti v linii A Zdravotní důvody (neudělená sportovní prohlídka – obnovení každý rok)



Centrální systém přípravy – společné skladby

Příprava bude centralizovaná a závodnice budou sledovány od 9 let. Zahájení centrální přípravy bude od Družstva nadějí a postupně přes širší juniorské a širší seniorské družstvo až k reprezentačním celkům (viz schéma níže).



Centrální systém přípravy – jednotlivkyň

Příprava jednotlivkyň bude především probíhat v mateřských oddílech pod vedením osobních trenérů. Centrální příprava bude realizovaná prostřednictvím kontroly tréninkových plánů, stanovením počtu zahraničních výjezdů ve vztahu k ročnímu tréninkovému cyklu. Závodnice se také povinně zúčastní kontrolních tréninků a závodů spolu s juniorkami a seniorkami připravujícími se na SS.

Výběr do juniorského reprezentačního týmu

věk	12-15 let
Počet zařazených	6 + 2 (zelená karta) <i>možnost udělení ZK nad počet 6 a to i zařazení závodnic z MČR NST (poslední ročník)</i>
Výběr	Kvalifikační závod (jaro) – postup 2/3 startovního pole na MČR (podzim), možnost startu na MČR bez kvalifikace pouze ze zdravotních důvodů u závodnic již v minulosti zařazených v reprezentačním celku Výsledky z kvalifikačního závodu + MČR - J (váha 75% MČR + 25% kvalifikace) 1-6 místo
Počet svazových soustředění	2
Počet KZ	5

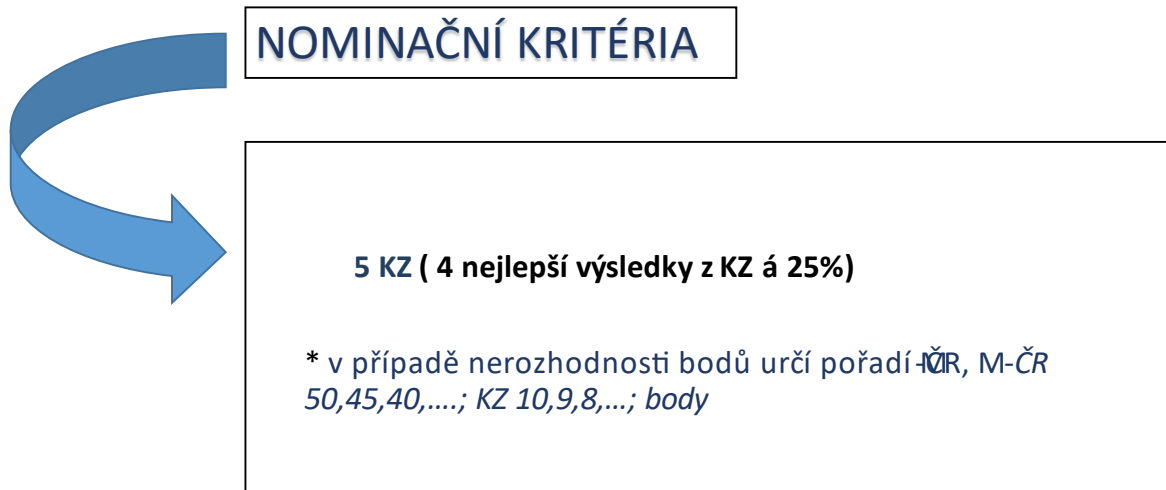
Výběr do seniorského reprezentačního týmu

věk	16 a starší
Počet zařazených	4 + 2 (zelená karta) <i>možnost udělení ZK nad počet 4 a to i zařazení závodnic z MČR J (poslední ročník)</i>
Výběr	Kvalifikační závod (jaro) – postup 2/3 startovního pole na MČR (podzim), možnost startu na MČR bez kvalifikace pouze ze zdravotních důvodů u závodnic již v minulosti zařazených v reprezentačním celku Výsledky z kvalifikačního závodu + MČR - S (váha 75% MČR + 25% kvalifikace) 1-4 místo
Počet svazových soustředění	2
Počet KZ	4

System nominace na vrcholné soutěže v jednotlivkyních (ME, MS)

Nominační kritéria:

- výsledky kontrolních závodů (Komise mezinárodních vztahů a reprezentace po MČR určí datum KZ eventuálně vytipuje mezinárodní soutěže, které by mohly nahradit KZ)
- dobrý zdravotní stav



Souhrnná schémata reprezentace

Schéma č. 1

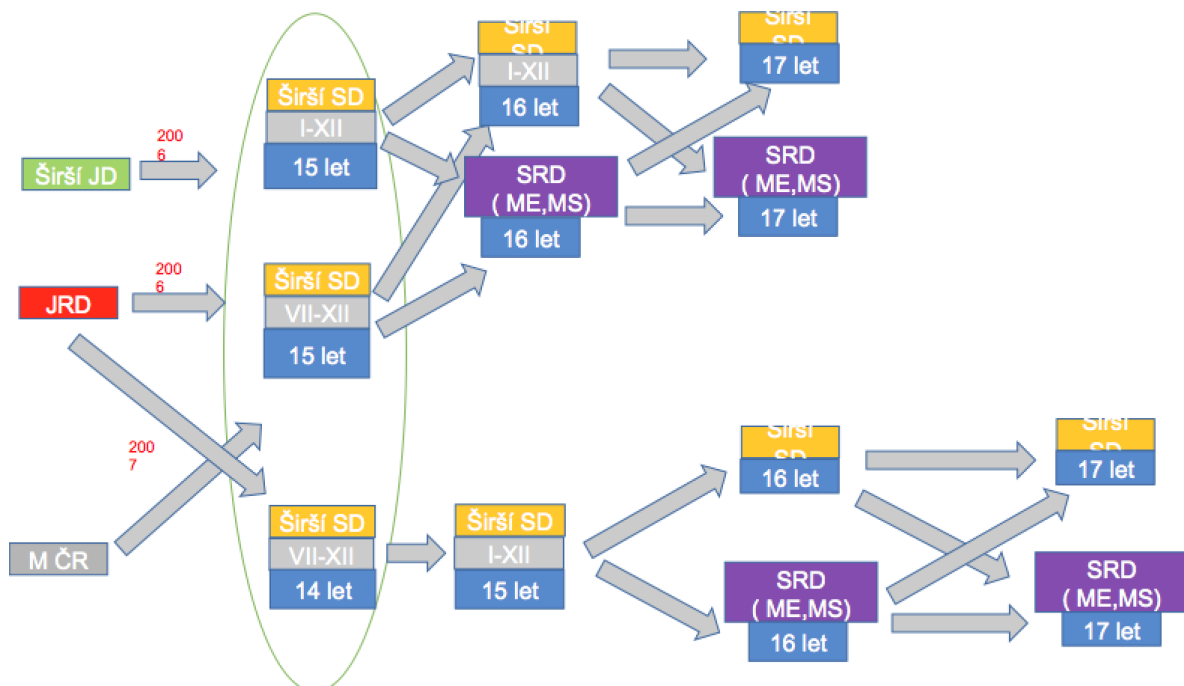
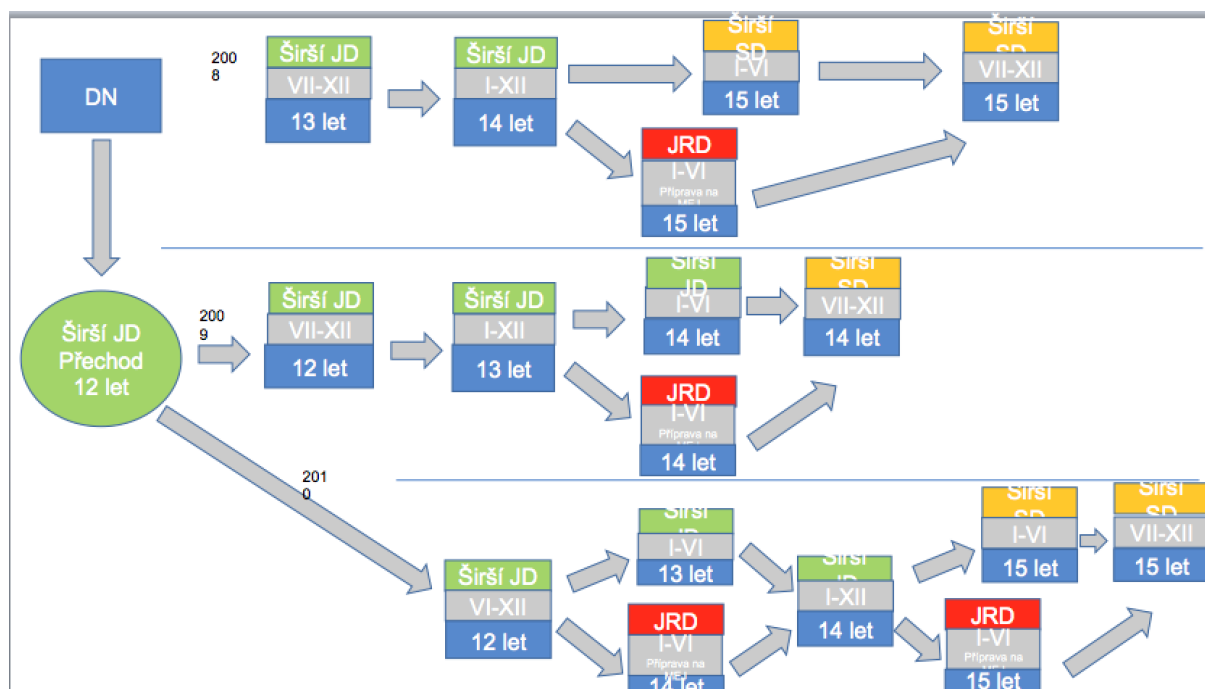


Schéma č. 2



Příloha koncepce

Specifická část pro rok 2023

Cíle reprezentace

Cíle pro rok 2023:

- kvalifikace na OH 2024
- ME SEN jednotlivkyně – umístění do 2/3 startovního pole
- ME SEN společná skladba – umístění do 1/2 startovního pole
- ME JUN společná skladba – umístění do 1/2 startovního pole
- MS JUN jednotlivkyně – umístění do 2/3 startovního pole

- MS SEN společná skladba – umístění do 8. místa pro kvalifikaci na OH

Cíle pro rok 2024:

- účast seniorské společné skladby na OH v Paříži
- zlepšení dosažených výsledků z roku 2023 napříč kategoriemi

System zařazování

ROK	NADĚJE	JUNIORKY	SENIORKY	SENIORKY SS
2023	ročník	ročník	ročník	ročník
	2010, 2011, 2012	2008, 2009, 2010	2007 a starší	2007 a starší
	počet zařazených	počet zařazených	počet zařazených	počet zařazených
	gymnastek:20	gymnastek:18	gymnastek:4 + 2	gymnastek:10
	Výběr:	Výběr:	Výběr:	Výběr:
	výsledky	výsledky	výsledky	výsledky
	z MČR NST	z MČR juniorek	z MČR seniorek	z MČR seniorek
	1 - 20	1 - 18		
	testování	min. 2 KT, 2 KZ	min. 2 KT, 2 KZ	min. 2 KT, 2 KZ
				výběr, testování
	Zaměření:	Jednotlivkyně: 6 + 2	Cíl:	Cíl:
	technika náčiní	Cíl:	ME, MS do 2/3	ME do 1/2
	tvorba společné	MS do 2/3	startovního pole	startovního pole
	skladby	startovního pole		MS do 8.místa
	přechod do juniorek	Společná skladba:12		
	ročník 2010	Výběr:		

		testování		
		výsledky z MČR		
		Cíl společná skladba:		
		MEJ do 1/2		
		startovního pole		
		MS do 2/3		
		startovního pole		
		ročník 2007		
		přechází do seniorek		

Nominační kritéria 2023

JUNIORKY

Nominační kritéria na MS JUN 1 – 4 gymnastky

KZ únor 6 gymnastek	12,5 %
KZ začátek března 6 gymnastek	12,5 %
7. – 9.4. 2023 IT Sofie Bulharsko 6 gymnastek (možnost účasti do počtu 6 na vlastní náklady)	50 %
Kvalifikace na MČR	12,5 %
Květen IT zahr./nebo GP Brno 3 gymnastky	12,5 %

MS 6-9.7.23 JUN Cluj-Napoca 1 - 4 gymnastky dle výkonnosti

SENIORKY**Nominační kritéria na ME SEN 3 gymnastky**

KZ únor 6 gymnastek	20 %
KZ začátek března 6 gymnastek	30 %
7. - 9.4. 23 IT Sofie Bulharsko 6 gymnastek	50 %

ME 17-21.5.23 Baku 3 gymnastky 8 sestav

SP Athény: 1 gymnastka návrh nominace - D. Štěpánková

SP Sofie: 1 gymnastka, návrh nominace - N. Nováková

Všech 6 gymnastek na IT Sofie - nominační kritéria

Nominační kritéria na MS SEN 1 gymnastka

IT Sofie březen 6 gymnastek	50 %
ME květen hodnota BD na ME	25 %
KZ červenec: 3 gymnastky + 3 gymnastky kontrola sestav	25 %

MS 23.-27.8.23 Valencie 1 gymnastka**4. Kalendář reprezentace****5.2. 2023 – KZ seniorek + juniorek jednotlivkyň, nominační závod**

5.2. 2023 – KT SS seniorek + SS juniorek**10. – 12.3. – IT Aphrodite Cup (GRE), RGI**

závod seniorek a juniorek jednotlivkyň, možnost na vlastní náklady
provizorní přihlášky 22.12. 2022, nominativní přihlášky 10.2. 2023

17. – 19.3. – SP Atény (GRE), RGI + RGG

účast 1 seniorka + SS seniorky + SS juniorky

24. – 26. 3. – SP Pesaro (ITA), RGI + RGG

zvážit účast 1 seniorky jednotlivkyň

7. – 9.4 - IT Sofie – účast juniorek jednotlivkyň, seniorek jednotlivkyň
- nominační závod vzhledem k ME 2023 a MS 2023.

31.3. – 2.4. – SP Sofie (BUL), RGI + RGG

účast 1 seniorky jednotlivkyň + SS seniorek

14. – 16.4. 2023 – SP Taškent (UZB), RGI + RGG

bez účasti

22. – 23.4. 2023 – kvalifikace juniorky jednotlivkyň, kvalifikace seniorky jednotlivkyň

21. – 23.4. – SP Baku (AZE), RGI + RGG

bez účasti

5. – 7.5. – SP Challenge Cup Portimao (POR), RGI + RGG

bez účasti

17. – 21.5. – ME Baku (AZE), RGI + RGG

seniorky jednotlivkyně + SS seniorky + SS juniorky

6. – 9.7. – MS juniorek, (ROU), RGI + RGG

účast 1 - 4 juniorky + SS juniorky

11. – 13.8. – SP Challenge Cluj – Napoca (ROU), RGI + RGG

zvážit účast vzhledem k nadcházejícímu MS (opětovná zpětná vazba na sestavy, kontrola)

23. – 27.8. – MS Valencia (ESP), RGI + RGG

seniorky jednotlivkyně + SS společná skladba

Kalendář 2023			
SP Athény	17.-19.3.	World Cup	J S, SS SEN?
SP Sofie - BUL	31.3.-2.4.	IT závod	J S, J, SS JUN
SP Pesaro ITA	24.-26.3.	World Cup	zvážit 1 J SEN
IT Sofie - BUL	7.-9.4.	Grand Prix	J - S + SS
ME Baku	17.-21.5.	Mistrovství Evropy	J + SS J, S

MSJ ROU	6.-9.7.	Mistrovství světa	J 1 - 4 + SS JUN
Cluj - Napoca - ROU	11.-13.8.	World Cup Challenge	zvážit, příprava MS
MS Valencie - ESP	23.-27.8.	Mistrovství světa	J S, SS SEN

5. Analýza výsledků 2022 (ME, MEJ, MS)

ME 2022 víceboj seniorky – kvalifikace do 24

Pro kvalifikaci do 24 nejlepších závodnic se počítají 3 nejlepší sestavy. U českých závodnic uvádí komise maximální počet sestav, které odcvičily a také umístění, kterého v dané sestavě dosáhly.

1. místo:

D 17.4 / A 8.850 / E 8.750 obruč

D 17.2 / A 8.9 / E 8.550 míč

D 16.3 / A 8.750 / E 8.950 kužele

CELKEM: 103.6

Průměr známek D: 17.0

Průměr známek A: 8.8

Průměr známek E: 8.75

24. místo:

D 15.4 / A 7.550 / E 8.050

D 14.3 / A 7.550 / E 7.950

D 13.0 / A 7.350 / E 7.4

CELKEM: 88.150

Průměr známek D: 14.0

Průměr známek A: 7.5

Průměr známek E: 7.8

27.místo:

D 13.9 / A 7.7 / E 7.550

D 14.0 / A 8.3 / E 8.6

D 12.2 / A 7.850 / E 7.350

CELKEM: 87.150

Průměr známek D: 13.4

Průměr známek A: 7.950

Průměr známek E: 7.8

GAROFFOLO GAIAD 12.1 / A 7.550 / E 8.0 – **35. místo obruč**

D 11.1 / A 7.750 / E 7.65 – 39. místo míč

D 11.1 / A 7.450 / E 7.45 – 48. místo kužele

D 10.1 / A 7.5 / E 7.5 – 42. místo stuha

CELKEM: 80.150

Průměr známek D: 11.4

Průměr známek A: 7.6

Průměr známek E: 7.7

STAŇKOVÁ TEREZA

D 11.7 / A 7.250 / E 7.7 – 39. místo obruč

D 12.9 / A 7.550 / E 7.65 – **31. místo kužele** (srážka 0.05 za hudbu)

D 8.1 / A 6.650 / E 6.6 – 64. místo stuha

CELKEM: 76.050

Průměr známek D: 10.9

Průměr známek A: 7.05

Průměr známek E: 7.3

ŠTĚPÁNKOVÁ DENISA:

D 10.3 / A 7.5 / E 7.45 – 50. místo stuha

CELKEM: 25.250

Celkově měly reprezentantky tento bodový odstup na daná místa:

Garoffolo:

7.0 na místo 3. rezervy (27. místo)

8.0 na 24. místo

23.450 na 1. místo

Staňková

11.1 na místo 3. rezervy (27. místo)

12.1 na 24. místo

27.550 na 1. místo

Garoffolo průměr komponent:

D: 2.6 na 24. místo, 2.0 na 27. místo

A: + 0.10 na 24. místo, 0,350 na 27. místo

E: 0.1 na 24. místo, 0.1 na 27. místo

Staňková průměr komponent:

D: 3.1 na 24. místo, 2.5 na 27. místo

A: 0.450 na 24. místo, 0.9 na 27. místo

E: 0.5 na 24. místo, 0.5 na 27. Místo

MEJ 2022 – jednotlivá náčiní

Hodnocení se vztahuje k rozdílu od 8. postupového místa do finále náčiní a 11. místa – 3. rezervy pro finále.

OBRUČ

8. místo obruč:

D 15.4 / A 7.550 / E 8.050

11.místo obruč:

D 13.9 / A 7.7 / E 7.550

Vobořilová Anna

D 8.6 / A 7.350 / E 7.6 – **30. místo obruč (z 36 gymnastek)**

MÍČ

8. místo míč:

D 15.4 / A 7.550 / E 8.050

11.místo míč:

D 13.9 / A 7.7 / E 7.550

Nováková Nikola

D 8.4 / A 7.550 / E 7.7 – **25. místo míč (z 36 gymnastek)**

KUŽELE

8. místo kužele:

D 15.4 / A 7.550 / E 8.050

11.místo kužele:

D 13.9 / A 7.7 / E 7.550

Husovská Natálie

D 8.2 / A 7.150 / E 7.5 – **31. místo kužele (z 36 gymnastek)**

STUHA**8. místo stuha:**

D 15.4 / A 7.550 / E 8.050

11.místo stuha:

D 13.9 / A 7.7 / E 7.550

Osičková LauraD 7.2 / A 6.950 / E 6.650 – **31. místo stuha (z 36 gymnastek)**

Celkově měly reprezentantky tento bodový odstup na daná místa:

VOBOŘILOVÁ:

5.5 na 8. místo

4.450 na místo 3. rezervy

NOVÁKOVÁ

4.4 na 8. místo

3.75 na místo 3. rezervy

HUSOVSKÁ:

5.2 na 8. místo

4.25 na místo 3. rezervy

OSIČKOVÁ:

6.1 na 8. místo

5.45 na místo 3. rezervy

MS 2022 – víceboj jednotlivkyně + víceboj společná skladba

Uvažujeme vždy nejlepší výsledek pro danou jednotlivkyni a společnou skladbu a dále postupové místo do dalších olympijských kvalifikací. Pro jednotlivkyně 1. místo a 18. místo, pro společnou skladbu 1. místo a 24. místo.

Štěpánková Denisa:

Obruč DB 7.2 / DA 3.0 / A 6.8 / E 7.4 (56.místo)

Míč DB 5.9 / DA 3.9 / A 7.8 / E 7.25 (57.místo)

Kužele DB 6.3 / DA 3.8 / A 6.8 / E 6.75 (45. místo)

Stuha DB 4.2 / DA 2.2 / A 6.6 / E 5.5 (57.místo)

1. místo (první místa v jednotlivých sestavách)

obruč DB 10.9 / DA 5.9 / A 8.5 / E 8.85

míč DB 10.1 / DA 6.6 / A 8.7 / E 8.5

kužele DB 10.5 / DA 5.5 / A 8.0 E / 8.65

stuha DB 10.2 / DA 5.4 / A 8.6 / E 8.4

18. místo (celkově)

obruč DB 7.4 / DA 5.0 / A 7.8 / E 7.65

míč DB 8.7 / DA 5.0 / A 7.6 / E 6.1

kužele DB 9.4 / DA 4.6 / A 7.9 / E 7.8

stuha DB 8.8 / DA 4.1 / A 8.05 / E 7.6

Rozdíl obruč 1. místo: DB - 3.7 / DA - 2.9 / A - 1.7 / E - 1.45

Rozdíl míč 1. místo: DB - 4.2 / DA - 2.7 / A - 0.9 E - 1.25

Rozdíl kužele 1. místo: DB - 4.2 / DA - 1.7 / A - 1.2 / E - 2.9

Rozdíl stuha 1. místo: DB - 6.0 / DA - 3.2 / A - 2.0 / E - 2.9

Rozdíl obruč 18. místo: DB - 0.2 / DA - 2.0 / A - 1.0 / E - 0.25

Rozdíl míč 18. místo: DB - 2.8 / DA - 1.1 / **A + 0.2 / E + 1.15**

Rozdíl kužele 18. místo: DB - 1.1 / DA - 0.8 / A - 1.1 / E - 1.05

Rozdíl stuha 18. místo: DB - 4.6 / DA - 1.9 / A - 1.45 / E - 2.1

Společná skladba:

CZE 5 obručí: DB 5.00 / DA 7.00 / A 7.1 / E 6.5

1. místo obruče: DB 7.8 / DA 10.2 / A 8.55 / E 7.55

24. místo obruče: DB 4.7 DA 6.8 A 6.3 E 5.45

rozdíl 1. místo: DB - 0.8 / DA - 3.2 / A 1.45 / E - 1.05

rozdíl 24. místo: DB / + 0.3 / DA + 0.2 / A + 0.8 / E + 1.05

CZE 2 míče + 3 stuhy: DB 4.1 / DA 5.2 / A 6.0 / E 4.9

1. místo 2 míče + 3 stuhy: DB 5.8 / DA 8.6 / A 7.25 / E 6.45

24. místo 2 míče + 3 stuhy: DB 5.0 / DA 5.6 / A 5.85 / E 5.4

rozdíl 1. místo: DB - 1.7 / DA - 3.4 / A - 1.25 / E - 1.55

rozdíl 24. místo: DB – 0.9 / **DA + 0.2** / **A + 0.4** / E – 0.5

6. Reprezentační celky 2023

JEDNOTLIVKYNĚ JUNIORKY

1. Laura Osičková
2. Tereza Škrdlová
3. Ekaterina Zaripova
4. Valerie Fotevová
5. Diana Chamzina
6. Sofie Bervenno – bude zařazena po získání českého státního občanství
7. Karolína Mandíková

JEDNOTLIVKYNĚ SENIORKY

1. Denisa Štěpánková
2. Nikola Nováková
3. Karolína Havlíková
4. Anna Vobořilová
5. Adéla Podlahová SS 2022
6. Isabela Hortová členky SS 2022

SPOLEČNÁ SKLADBA JUNIORKY:

1. Adéla Návarová
2. Kristýna Gyulzadyan
3. Sofie Urbanová
4. Sára Suchánková
5. Anna Kofroňová
6. Sofie Výšková
7. Světlana Moravcová
8. Amelie Churánová
9. Hana Helingerová
10. Veronika Marešová

SPOLEČNÁ SKLADBA SENIORKY:

1. Staňková Tereza

2. Kafková Barbora
3. Stieblerová Nikola
4. Lencová Anita
5. Prokšová Anna
6. Suchá Tereza

Zpracovala: Kateřina Kapounková

Michaela Obrovský